

Vysoká škola polytechnická Jihlava

Bibliometrická zpráva

2017 - 2021

Obsah

1	Počty výsledků evidovaných ve WoS a jejich oborová struktura (roky 2017 - 2021)	3
2	Mezinárodní a národní oborové srovnání v pásmech prvního decilu a v kvartilech (roky 2017 - 2021)	6
3	Nejvýznamnější WoS Categories (roky 2017 - 2021)	15
4	Počet aktivních autorů a autorek v jednotlivých oborech (2017 - 2021)	17
5	Podíl autorů a autorek výzkumné organizace na produkci ČR (2017 - 2021)	18

I. část - Data zpracovaná dle Web of Science

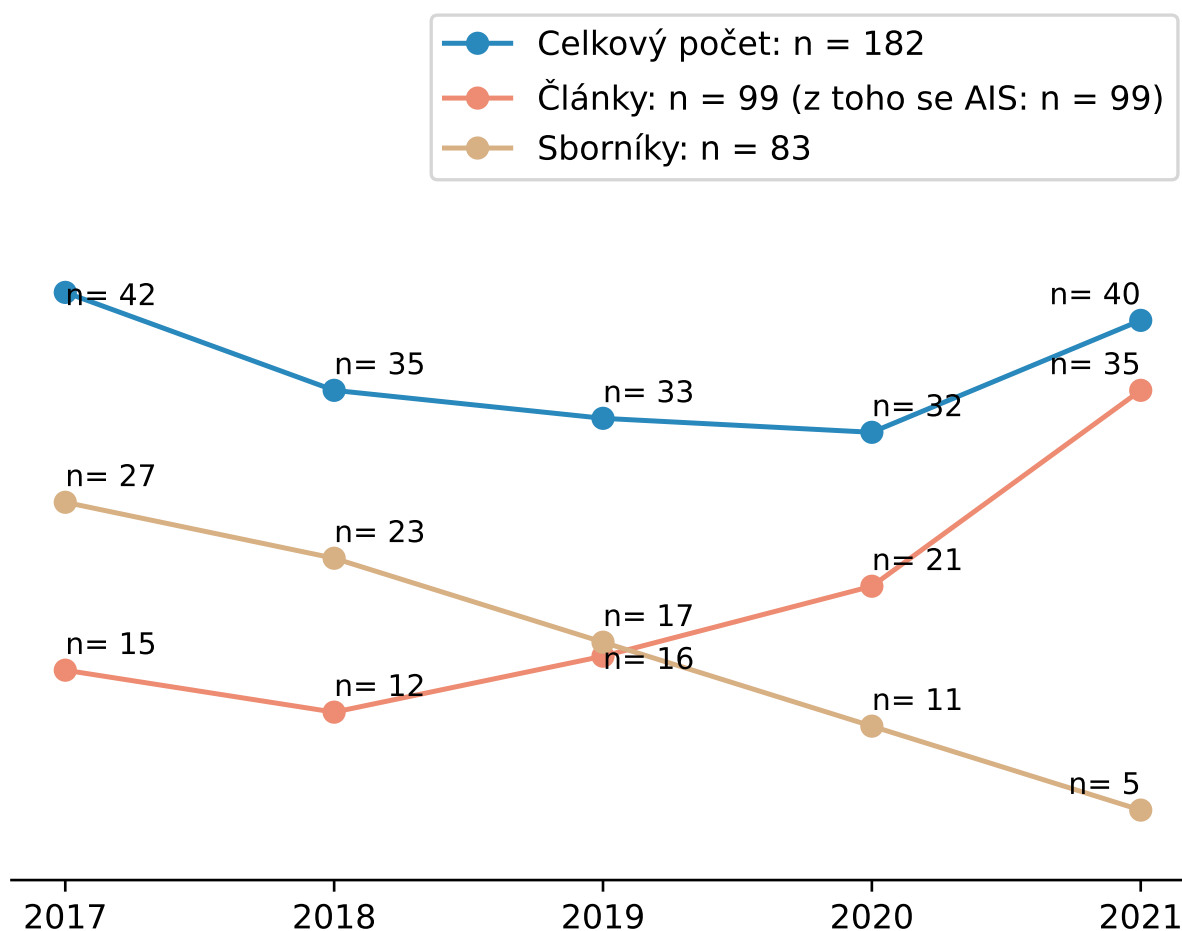
Vstupními daty jsou články, které mají instituce evidované v databázi WoS. Oborové zařazení článků vychází také z této databáze. Podrobnější vysvětlení viz Postup výpočtů na www.m17.rvvi.cz.

1 Počty výsledků evidovaných ve WoS a jejich oborová struktura (roky 2017 - 2021)

Graf 1a ukazuje celkové počty a roční vývoj dokumentů v časopisech (article, review, letter) a sbornících (proceedings paper) odpovídající národním definicím výsledků. Následující grafy mapují oborovou strukturu výsledků v časopisech (1b) a ve sbornících (1c). Příspěvky ve sbornících jsou dále doplněny informací o jejich podílu na celkovém počtu článků ve WoS, který je pro srovnání doplněn s oborovou úrovní České republiky (1d). Uvedené počty a podíly výsledků pro 1b, 1c a 1d jsou založeny na oborové příslušnosti publikací, ve kterých byly zveřejněny. Jednotlivé výsledky tedy mohou být evidovány ve více než v jednom oboru. Naopak údaje o celkovém počtu výsledků v grafu 1a je deduplikován, tj. každý výsledek je započten 1x, bez ohledu na vícenásobný oborový výskyt. Do dat v sekci 1 jsou zahrnuty i články v časopisech bez AIS.

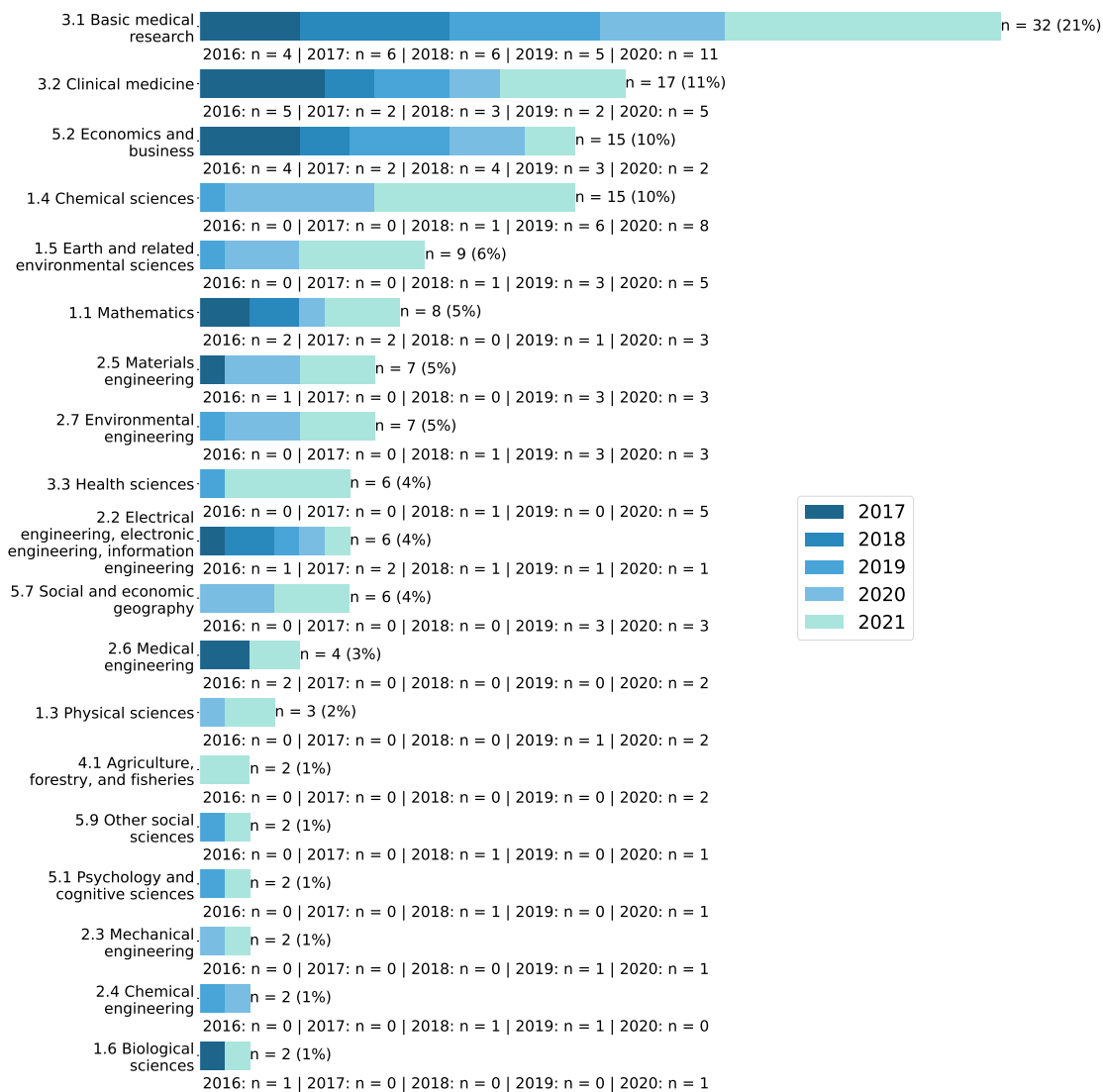
1a) Vývoj počtu výsledků ve sbornících a v časopisech

Vysoká škola polytechnická Jihlava (2017 - 2021, databáze WoS)



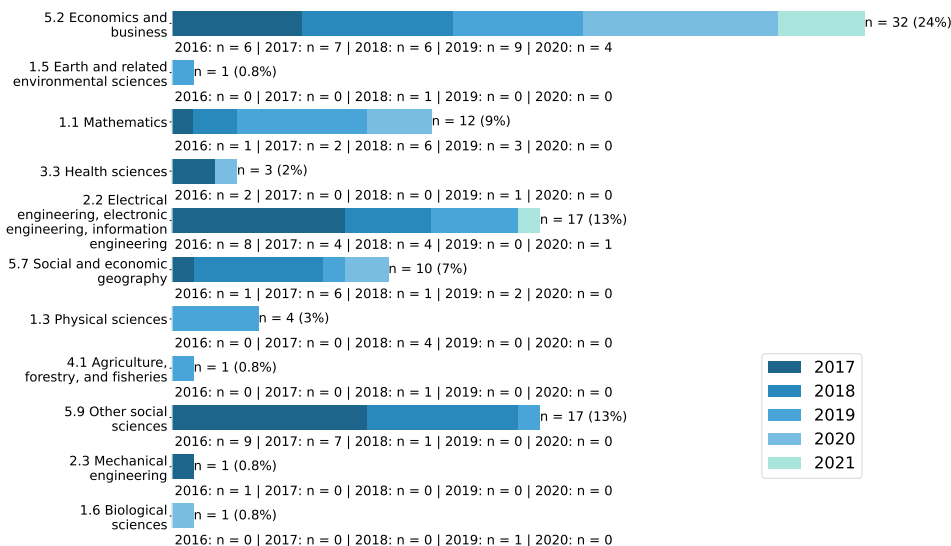
1b) Oborová struktura článků v časopisech

Vysoká škola polytechnická Jihlava (2017 - 2021, databáze WoS)



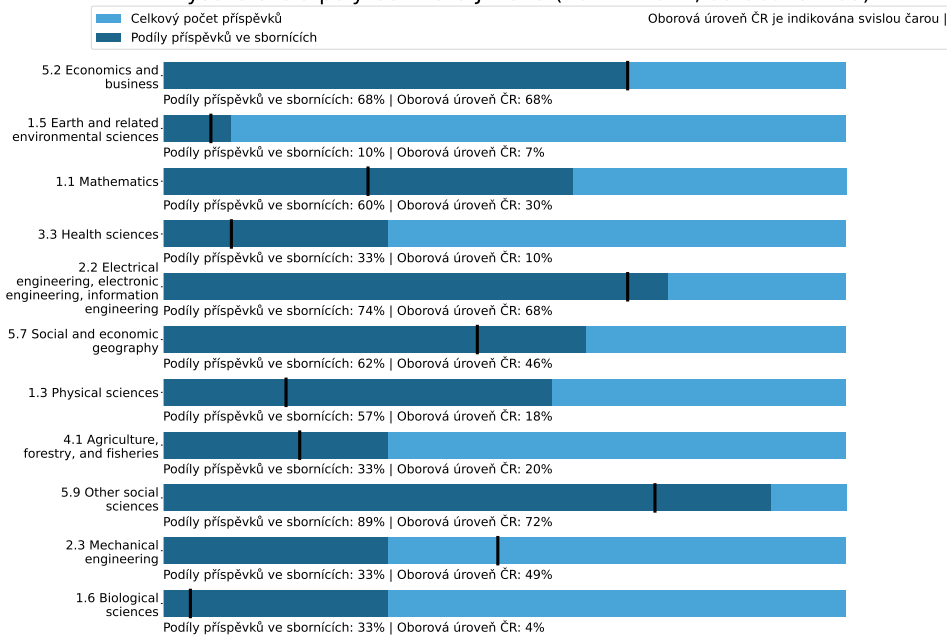
1c) Oborová struktura příspěvků ve sbornících

Vysoká škola polytechnická Jihlava (2017 - 2021, databáze WoS)



1d) Podíly příspěvků ve sbornících na celkovém počtu výsledků ve WoS a srovnání s oborovou úrovní ČR

Vysoká škola polytechnická Jihlava (2017 - 2021, databáze WoS)



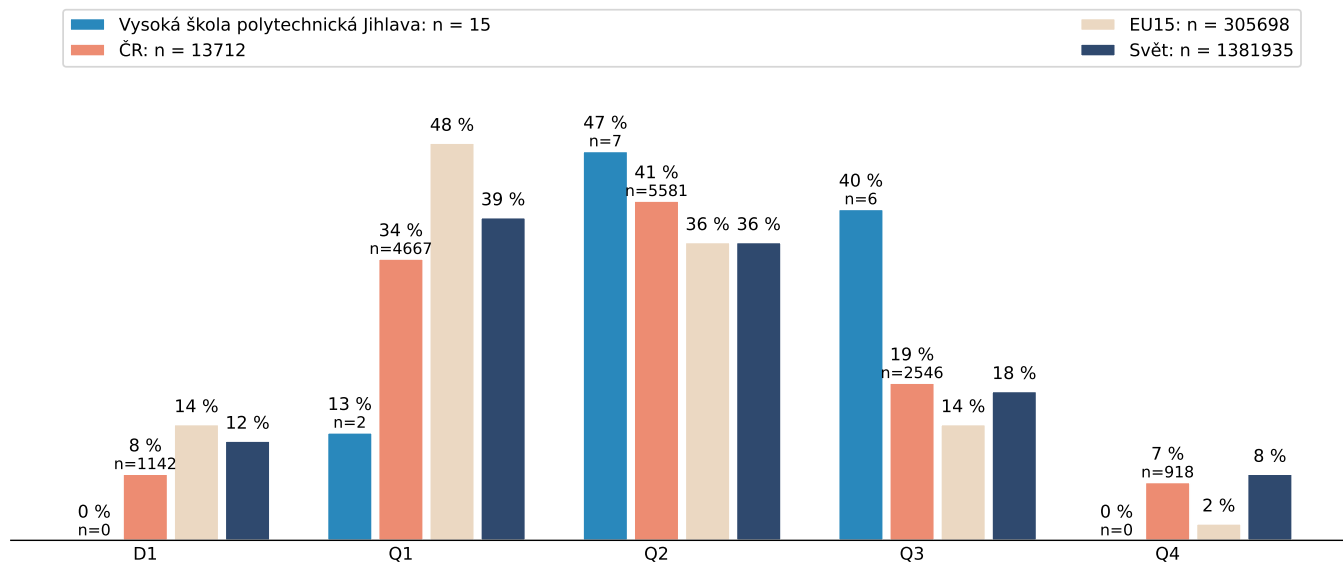
2 Mezinárodní a národní oborové srovnání v pásmech prvního decilu a v kvartilech (roky 2017 - 2021)

Úvodní souhrn je určený pouze pro rychlou orientaci. Hlavní obsah představuje mezinárodní a národní oborové srovnání (2a). To je doplněno zobrazením vývoje oborového profilu instituce za poslední sledované roky (2b). Tabulky 2d mapují spolupráci na výsledcích z různých úhlů pohledu (mezinárodní spolupráce, podíly výsledků s velkým počtem autorů/autorek (30+), podíly výsledků, u kterých pochází reprint author z dané výzkumné organizace, spolupráce s vysokými školami, spolupráce s ústavu AV ČR). Minimální počet výsledků výzkumné organizace v oboru pro vykreslení grafů je 10. Hranice kvartilů a decilu jsou vytvořeny na základě AIS všech periodik patřících do příslušného oboru (FORD). Hranice pásem a hodnoty AIS se vztahují k danému roku vydání. Konkrétní hodnoty hraničních pásem v jednotlivých letech a seznamy oborově příslušných časopisů jsou k dispozici v přílohách oborových zpráv. Souhrn profilů jednotlivých oborů

	Počet výsledků	Decil	Q1	Q2	Q3	Q4
1.4 Chemical sciences	15	0%	13%	47%	40%	0%
3.1 Basic medical research	32	0%	3%	22%	38%	38%
3.2 Clinical medicine	17	0%	6%	18%	6%	71%
5.2 Economics and business	15	0%	0%	13%	0%	87%

2a) Mezinárodní a národní oborové srovnání

1.4 Chemical sciences - Vysoká škola polytechnická Jihlava (2017 - 2021, databáze WoS)

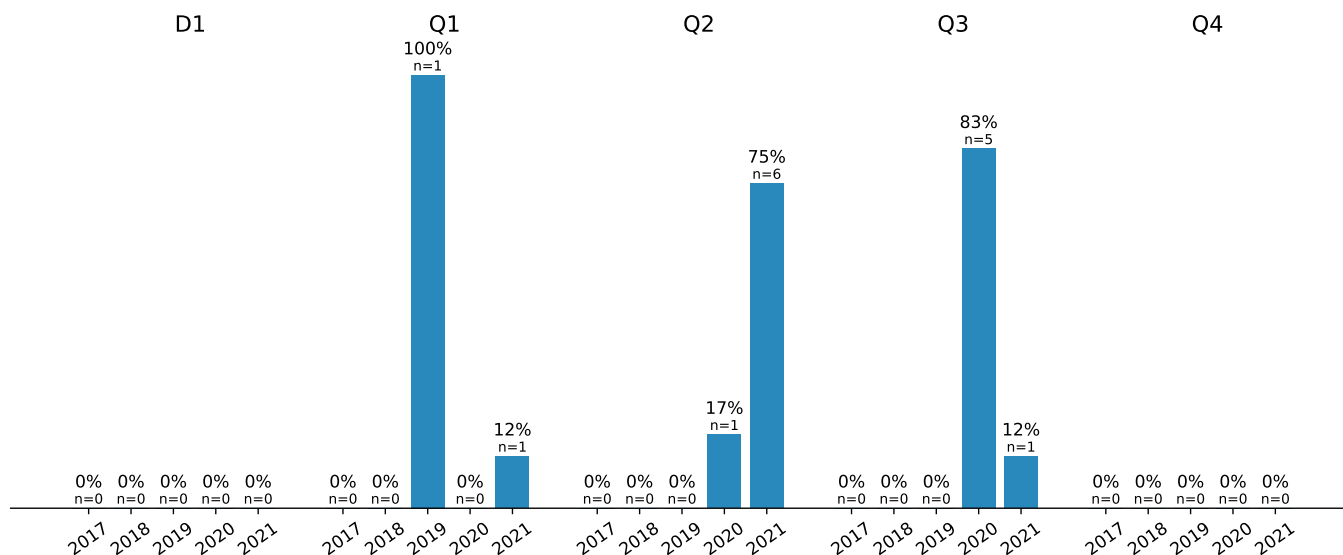


Výsledky bez AIS: n = 0

Výsledky v českých a slovenských časopisech: n = 0 (0%)

2b) Profil oboru v jednotlivých letech

1.4 Chemical sciences - Vysoká škola polytechnická Jihlava (2017 - 2021, databáze WoS)



2c) Spolupráce

1.4 Chemical sciences - Vysoká škola polytechnická Jihlava (2017 - 2021, databáze WoS)

Mezinárodní spolupráce	Decil	Q1	Q2	Q3	Q4	Celkem
Výzkumná organizace	0%	50%	14%	33%	0%	27%
	n = 0	n = 1	n = 1	n = 2	n = 0	n = 4
Národní úroveň	81%	67%	56%	51%	33%	57%

Výsledky 30+ autorů/autorek	Decil	Q1	Q2	Q3	Q4	Celkem
Výzkumná organizace	0%	0%	0%	0%	0%	0%
	n = 0	n = 0	n = 0	n = 0	n = 0	n = 0
Národní úroveň	1%	< 0.5%	< 0.5%	< 0.5%	< 0.5%	< 0.5%

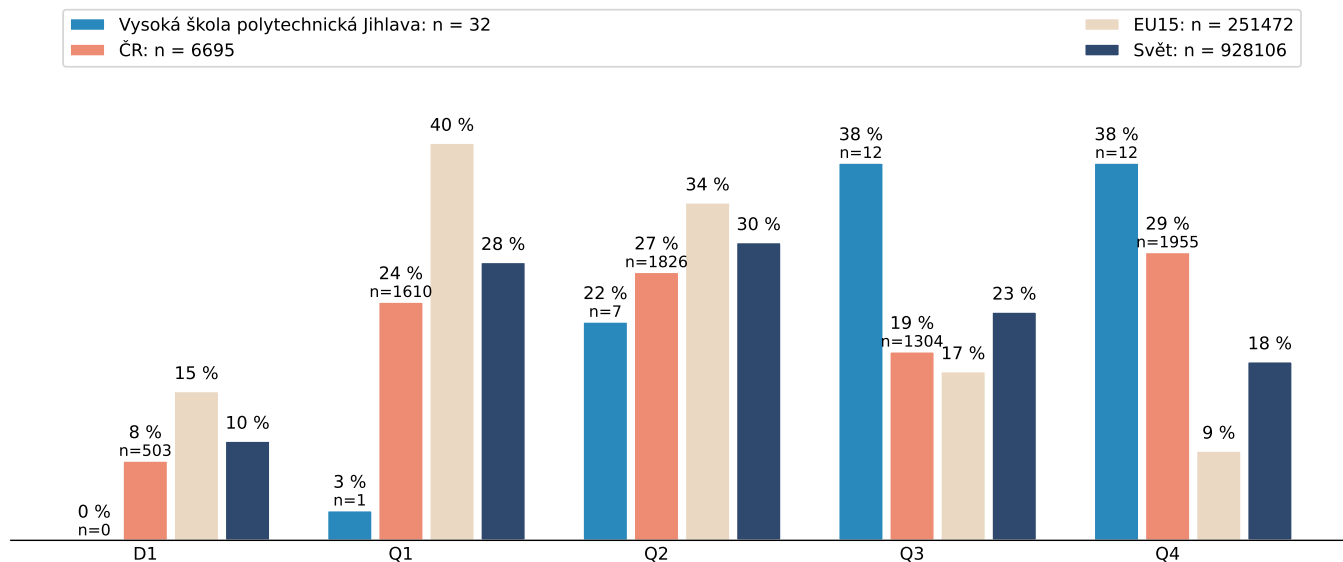
Korespondenční autor/ka	Decil	Q1	Q2	Q3	Q4	Celkem
Výzkumná organizace	0%	0%	43%	50%	0%	40%
	n = 0	n = 0	n = 3	n = 3	n = 0	n = 6

Spolupráce s AVČR	Decil	Q1	Q2	Q3	Q4	Celkem
Výzkumná organizace	0%	250%	14%	33%	0%	53%
	n = 0	n = 5	n = 1	n = 2	n = 0	n = 8

Spolupráce s vysokými školami	Decil	Q1	Q2	Q3	Q4	Celkem
Výzkumná organizace	0%	250%	100%	117%	0%	127%
	n = 0	n = 5	n = 7	n = 7	n = 0	n = 19

2a) Mezinárodní a národní oborové srovnání

3.1 Basic medical research - Vysoká škola polytechnická Jihlava (2017 - 2021, databáze WoS)

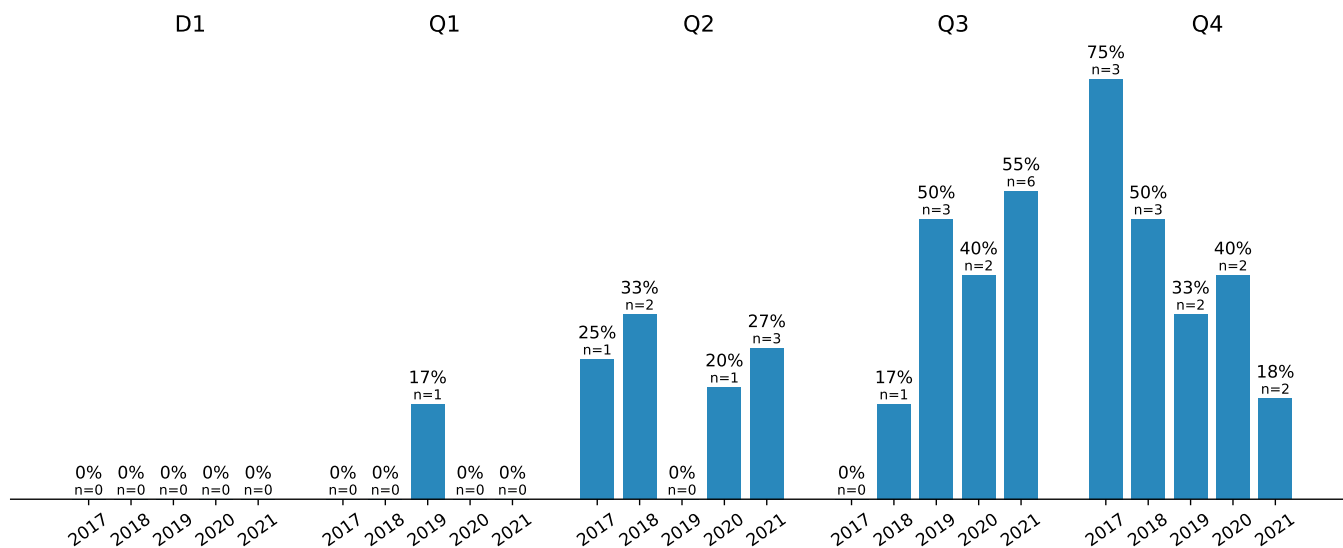


Výsledky bez AIS: n = 0

Výsledky v českých a slovenských časopisech: n = 3 (9 %)

2b) Profil oboru v jednotlivých letech

3.1 Basic medical research - Vysoká škola polytechnická Jihlava (2017 - 2021, databáze WoS)



2c) Spolupráce

3.1 Basic medical research - Vysoká škola polytechnická Jihlava (2017 - 2021, databáze WoS)

Mezinárodní spolupráce	Decil	Q1	Q2	Q3	Q4	Celkem
Výzkumná organizace	0%	0%	14%	25%	8%	16%
	n = 0	n = 0	n = 1	n = 3	n = 1	n = 5
Národní úroveň	90%	78%	62%	53%	28%	54%

Výsledky 30+ autorů/autorek	Decil	Q1	Q2	Q3	Q4	Celkem
Výzkumná organizace	0%	0%	0%	0%	0%	0%
	n = 0	n = 0	n = 0	n = 0	n = 0	n = 0
Národní úroveň	23%	11%	2%	1%	< 0.5%	4%

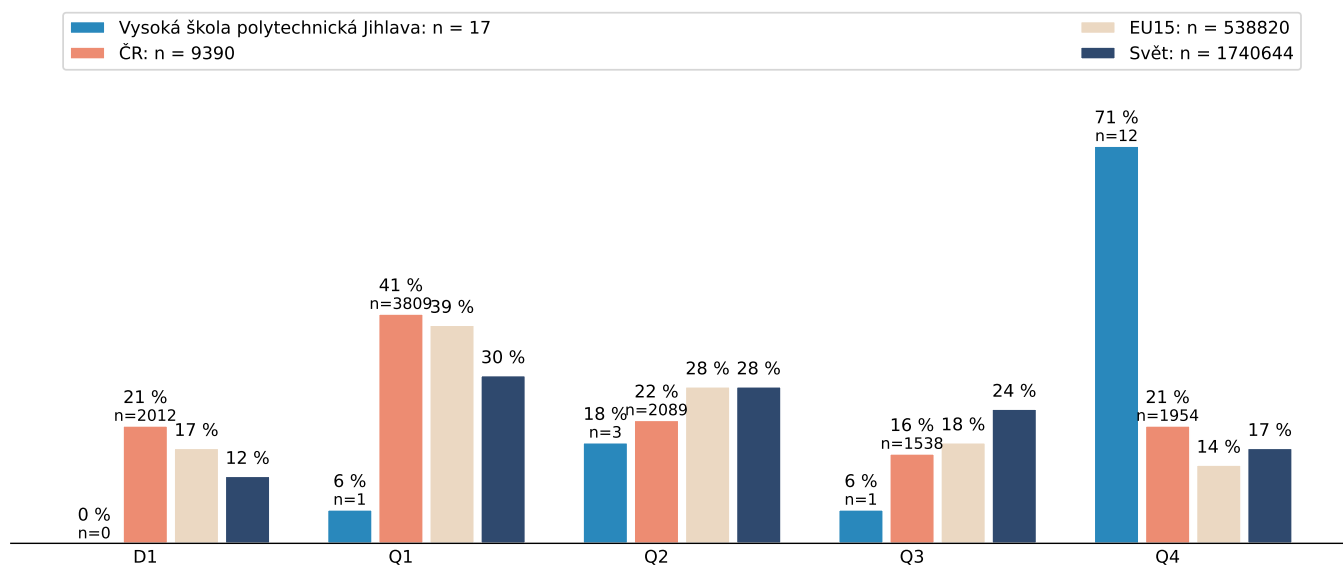
Korespondenční autor/ka	Decil	Q1	Q2	Q3	Q4	Celkem
Výzkumná organizace	0%	100%	14%	0%	33%	19%
	n = 0	n = 1	n = 1	n = 0	n = 4	n = 6

Spolupráce s AVČR	Decil	Q1	Q2	Q3	Q4	Celkem
Výzkumná organizace	0%	100%	71%	8%	0%	22%
	n = 0	n = 1	n = 5	n = 1	n = 0	n = 7

Spolupráce s vysokými školami	Decil	Q1	Q2	Q3	Q4	Celkem
Výzkumná organizace	0%	200%	86%	117%	142%	122%
	n = 0	n = 2	n = 6	n = 14	n = 17	n = 39

2a) Mezinárodní a národní oborové srovnání

3.2 Clinical medicine - Vysoká škola polytechnická Jihlava (2017 - 2021, databáze WoS)

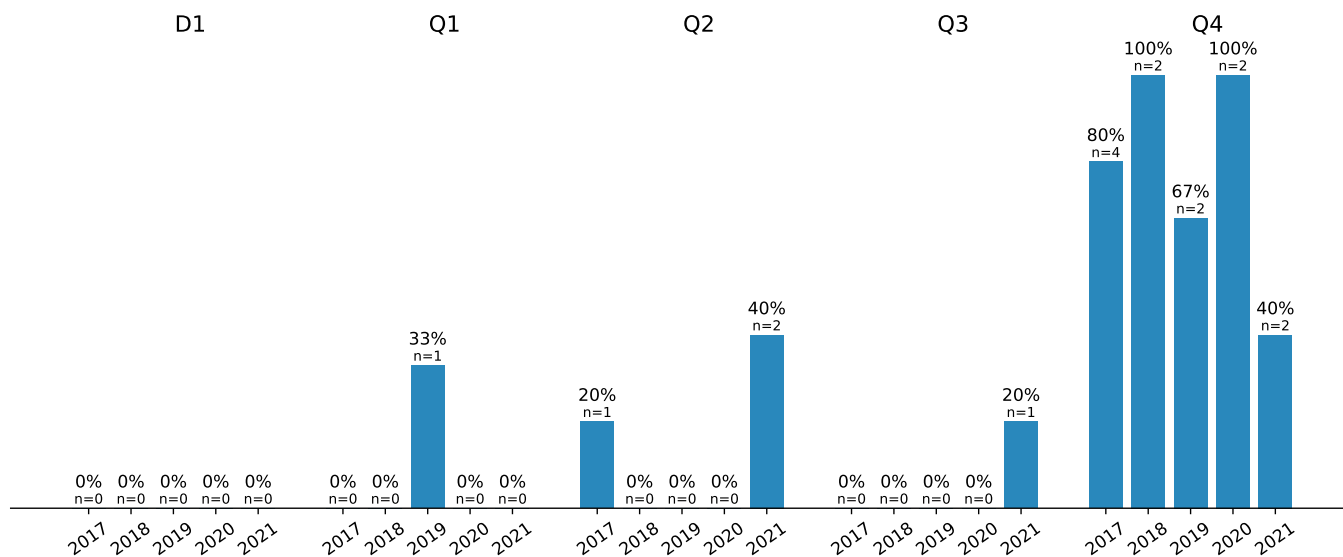


Výsledky bez AIS: n = 0

Výsledky v českých a slovenských časopisech: n = 4 (24%)

2b) Profil oboru v jednotlivých letech

3.2 Clinical medicine - Vysoká škola polytechnická Jihlava (2017 - 2021, databáze WoS)



2c) Spolupráce

3.2 Clinical medicine - Vysoká škola polytechnická Jihlava (2017 - 2021, databáze WoS)

Mezinárodní spolupráce	Decil	Q1	Q2	Q3	Q4	Celkem
Výzkumná organizace	0%	0%	0%	0%	17%	12%
	n = 0	n = 0	n = 0	n = 0	n = 2	n = 2
Národní úroveň	93%	87%	65%	52%	32%	65%

Výsledky 30+ autorů/autorek	Decil	Q1	Q2	Q3	Q4	Celkem
Výzkumná organizace	0%	0%	0%	0%	0%	0%
	n = 0	n = 0	n = 0	n = 0	n = 0	n = 0
Národní úroveň	28%	20%	6%	2%	1%	10%

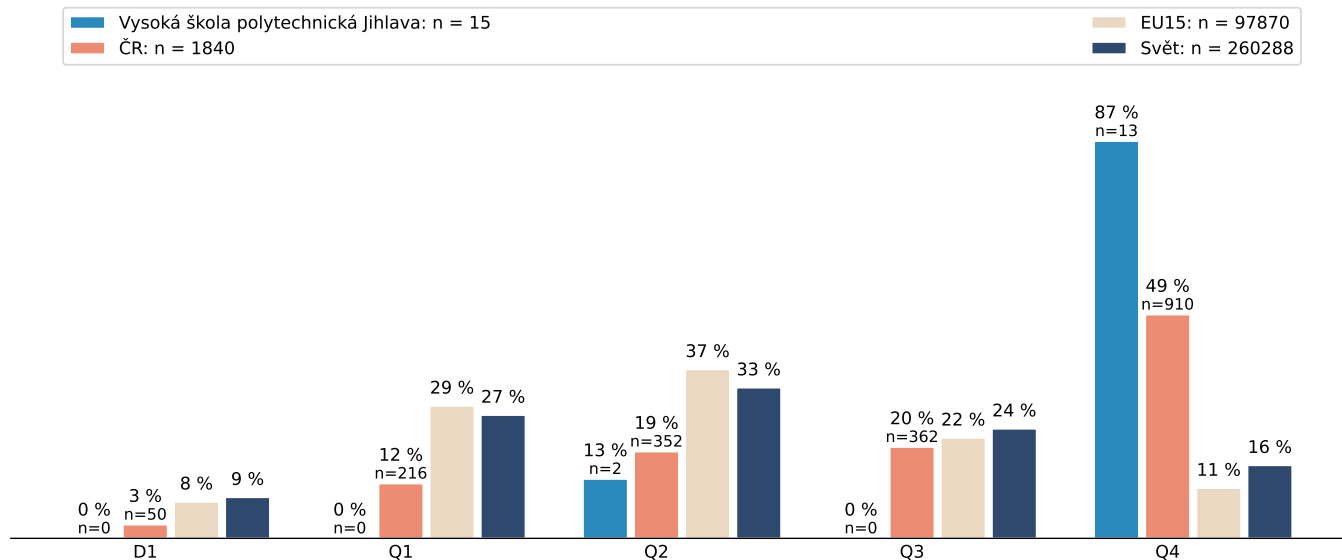
Korespondenční autor/ka	Decil	Q1	Q2	Q3	Q4	Celkem
Výzkumná organizace	0%	100%	0%	0%	33%	29%
	n = 0	n = 1	n = 0	n = 0	n = 4	n = 5

Spolupráce s AVČR	Decil	Q1	Q2	Q3	Q4	Celkem
Výzkumná organizace	0%	100%	67%	0%	0%	18%
	n = 0	n = 1	n = 2	n = 0	n = 0	n = 3

Spolupráce s vysokými školami	Decil	Q1	Q2	Q3	Q4	Celkem
Výzkumná organizace	0%	200%	33%	200%	150%	135%
	n = 0	n = 2	n = 1	n = 2	n = 18	n = 23

2a) Mezinárodní a národní oborové srovnání

5.2 Economics and business - Vysoká škola polytechnická Jihlava (2017 - 2021, databáze WoS)

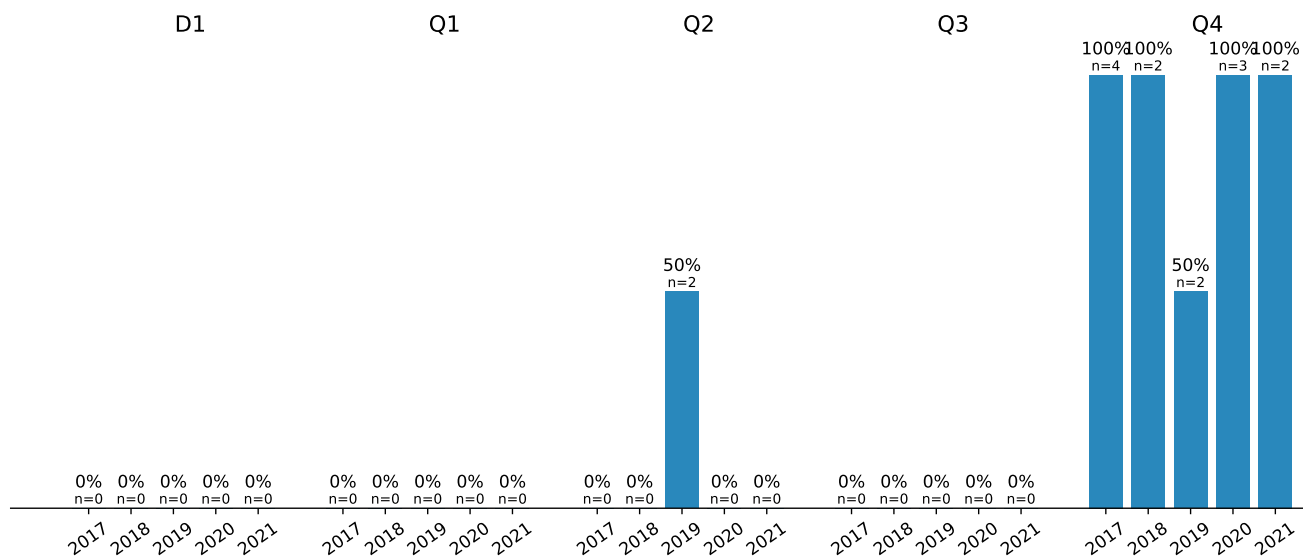


Výsledky bez AIS: n = 0

Výsledky v českých a slovenských časopisech: n = 6 (40%)

2b) Profil oboru v jednotlivých letech

5.2 Economics and business - Vysoká škola polytechnická Jihlava (2017 - 2021, databáze WoS)



2c) Spolupráce

5.2 Economics and business - Vysoká škola polytechnická Jihlava (2017 - 2021, databáze WoS)

Mezinárodní spolupráce	Decil	Q1	Q2	Q3	Q4	Celkem
Výzkumná organizace	0%	0%	50%	0%	8%	13%
	n = 0	n = 0	n = 1	n = 0	n = 1	n = 2
Národní úroveň	90%	78%	66%	63%	31%	49%

Výsledky 30+ autorů/autorek	Decil	Q1	Q2	Q3	Q4	Celkem
Výzkumná organizace	0%	0%	0%	0%	0%	0%
	n = 0	n = 0	n = 0	n = 0	n = 0	n = 0
Národní úroveň	0%	< 0.5%	0%	1%	0%	< 0.5%

Korespondenční autor/ka	Decil	Q1	Q2	Q3	Q4	Celkem
Výzkumná organizace	0%	0%	50%	0%	92%	87%
	n = 0	n = 0	n = 1	n = 0	n = 12	n = 13

Spolupráce s AVČR	Decil	Q1	Q2	Q3	Q4	Celkem
Výzkumná organizace	0%	0%	0%	0%	0%	0%
	n = 0	n = 0	n = 0	n = 0	n = 0	n = 0

Spolupráce s vysokými školami	Decil	Q1	Q2	Q3	Q4	Celkem
Výzkumná organizace	0%	0%	150%	0%	46%	60%
	n = 0	n = 0	n = 3	n = 0	n = 6	n = 9

3 Nejvýznamnější WoS Categories (roky 2017 - 2021)

V případě velkého počtu WoS Categories jsou výstupy sekce 3 vygenerovány do přiloženého doplňujícího pdf dokumentu Nejvýznamnější WoS Categories. Cílem je identifikovat významné podobory/specializace podle WoS Categories na úrovni výzkumných organizací, pokud taková specializace zároveň hraje významnou roli i na národní úrovni. Selektace je proto dvoustupňová. V prvním kroku je založena na identifikaci národně významných specializací - viz oborové zprávy, grafy v sekci 9. Kvalifikační práh na národní úrovni splňují WoS Categories s minimem 15 výsledků za 3 roky, jejichž produkce odpovídá alespoň 1,5 % objemu produkce EU 15 v horním kvartilu. Práh je stanoven dostatečně inkluzivně vzhledem k proporční velikosti obyvatelstva (2,59 %) a FTE v oblasti vědy a výzkumu (2,29 %). Ve druhém kroku - na úrovni výzkumné organizace - musí být splněna podmínka minimálního počtu výsledků 5 v dané specializaci a zároveň musí výzkumná organizace patřit mezi 10 nejvýznamnějších institucí v prvním kvartilu v ČR. Pro srovnání je profil takto kvalifikovaných WoS Categories doplněn národním profilem a profilem podle EU 15.

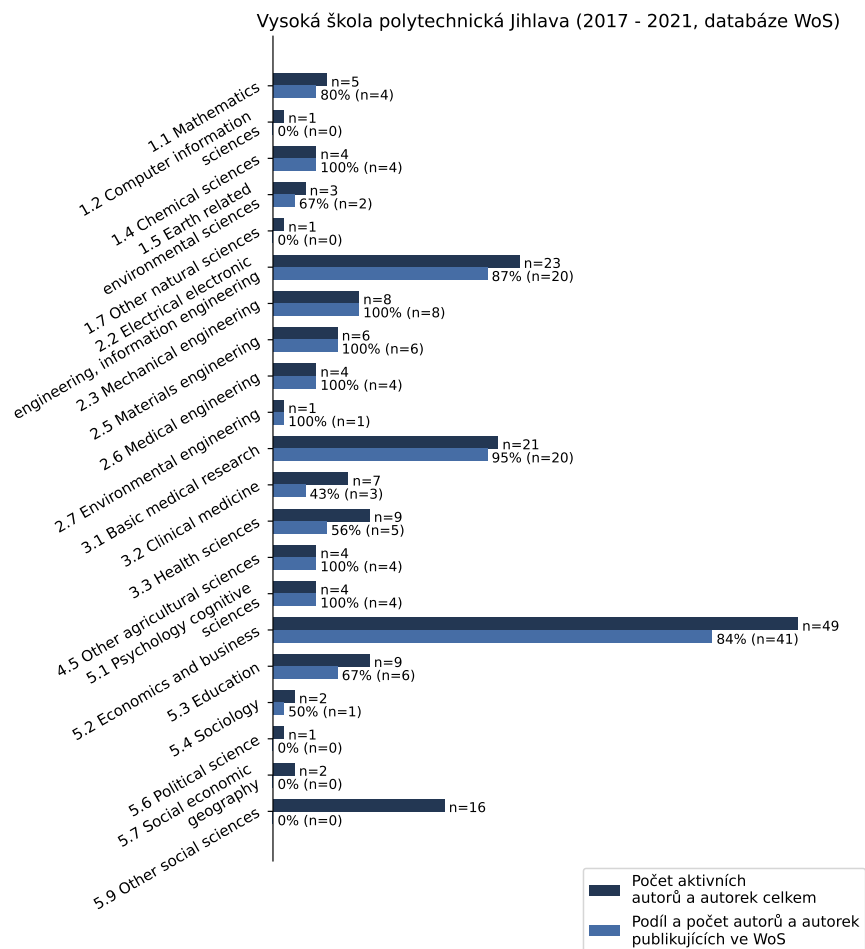
Nebyly identifikovány WoS Categories splňující podmínky.

II. část - Data zpracovaná s podporou RIV

Vstupní data z této části vycházejí z údajů o autorech evidovaných v RIV, z tohoto pohledu jsou oborově klasifikovány i analyzované články. Podrobnější vysvětlení viz Postup výpočtů na www.m17.rvvi.cz.

4 Počet aktivních autorů a autorek v jednotlivých oborech (2017 - 2021)

Každému autorovi a autorce je přiřazen hlavní obor na základě údajů v RIV. Doplnkový sloupec ukazuje podíl a počet autorů a autorek, kteří mají za sledované období alespoň jednu publikaci ve WoS, včetně takových publikací, které nemají AIS.



5 Podíl autorů a autorek výzkumné organizace na produkci ČR (2017 - 2021)

Každému autorovi a autorce je přiřazen hlavní obor na základě údajů v RIV. Kvartilové zařazení článků je totožné pro část I. i II. Pro víceoborové časopisy se bere v úvahu nejvyšší dosažené pásmo. Minimální počet výsledků pro vykreslení grafu je 10.

2.2 Electrical engineering, electronic engineering, information engineering - Vysoká škola polytechnická Jihlava (2017 - 2021, databáze WoS)

	Decil	Q1	Q2	Q3	Q4	Celkově
Podíl	$\leq 0,5\%$	$\leq 0,5\%$	1%	$\leq 0,5\%$	1%	1%
Podíl organizace na celkovém počtu českých autorů a autorek				Podíl organizace na celkovém počtu českých autorů a autorek publikujících ve WoS		
$\leq 0,5\%$				1%		

2.3 Mechanical engineering - Vysoká škola polytechnická Jihlava (2017 - 2021, databáze WoS)

	Decil	Q1	Q2	Q3	Q4	Celkově
Podíl	$\leq 0,5\%$	$\leq 0,5\%$	1%	$\leq 0,5\%$	2%	1%
Podíl organizace na celkovém počtu českých autorů a autorek				Podíl organizace na celkovém počtu českých autorů a autorek publikujících ve WoS		
$\leq 0,5\%$				$\leq 0,5\%$		

2.5 Materials engineering - Vysoká škola polytechnická Jihlava (2017 - 2021, databáze WoS)

	Decil	Q1	Q2	Q3	Q4	Celkově
Podíl	$\leq 0,5\%$	$\leq 0,5\%$	$\leq 0,5\%$	1%	$\leq 0,5\%$	$\leq 0,5\%$
Podíl organizace na celkovém počtu českých autorů a autorek				Podíl organizace na celkovém počtu českých autorů a autorek publikujících ve WoS		
$\leq 0,5\%$				$\leq 0,5\%$		

3.1 Basic medical research - Vysoká škola polytechnická Jihlava (2017 - 2021, databáze WoS)

	Decil	Q1	Q2	Q3	Q4	Celkově
Podíl	<= 0,5%	<= 0,5%	<= 0,5%	1%	1%	<= 0,5%
Podíl organizace na celkovém počtu českých autorů a autorek				Podíl organizace na celkovém počtu českých autorů a autorek publikujících ve WoS		
<= 0,5%				<= 0,5%		

5.2 Economics and business - Vysoká škola polytechnická Jihlava (2017 - 2021, databáze WoS)

	Decil	Q1	Q2	Q3	Q4	Celkově
Podíl	<= 0,5%	<= 0,5%	2%	1%	2%	1%
Podíl organizace na celkovém počtu českých autorů a autorek				Podíl organizace na celkovém počtu českých autorů a autorek publikujících ve WoS		
1%				2%		

Příloha 1

Seznam analyzovaných článků v časopisech seřazených podle maximálního dosaženého pásma. Pokud výsledek patří do více oborů, je v seznamu uveden pro každý obor zvlášť. V takovém případě se úroveň dosaženého pásma může lišit a právě sloupec s maximálním pásmem přebírá nejvyšší hodnotu. První list koresponduje s výsledky pro „I. část - Data zpracovaná dle Web of Science“ reportu. Druhý list koresponduje s „II. část - Data zpracovaná s podporou RIV“.

Příloha 2

Výsledky výzkumné organizace evidované ve WoS, které nevstoupily do výpočtů benchmarků z důvodu nepřiděleného AIS (seřazeno abecedně dle názvu článku).

Příloha 3

Seznam příspěvků ve sbornících.

Příloha 4

Identifikované nepropojené záznamy v RIV.